

EM212A käyttöohje



Tulot, lähdöt ja säätimet

Teho (PWR)

Virran merkkivalo syttyy, kun virta kytketään päälle.

Trigger-tuloliittimet: T1 - TC, GD

Normaalitilassa ohjaustulot on kytketty sisäisellä ylösvetovastuksella loogiseen 1-tilaan. Tuloja ohjataan kytkemällä sisäänmeno maahan (=looginen 0). Johtimet kytketään liittimiin painamalla oranssia kielekettä sisäänpäin pienellä ruuvitaltalla ja samaan aikaan asettamalla johto liittimeen niin pitkälle kuin mahdollista.

Resetointiliitin: RS

Kytke tulo maahan (GD) hetkellisesti resetoidaksesi yksikön.

Varattu lähtöterminaali: BY

Tämä on avoin kollektori ulostulo max. 200 mA. Tähän kytketään rele, jolla voidaan ohjata samanaikaisesti viestin toiston kanssa ulkopuolista laitetta.

Tehonsyöttöliittimet: V +, GD

Käytä hyvin reguloitua 12V DC-jännitettä. V + ja - GD-liittimiin.

Linja ulos (LINE): 1/8 "stereokuuloke liitin

Audio (single ended) linjalähtö. Kuulokkeet voidaan kytkeä myös tähän lähtöön.

Tasapainosäädin(BAL)

Tämä nappi säätelee kahden kanavan välistä tasapainoa.

Äänenvoimakkuuden säätö (VOL)

Säädin vaikuttaa sekä kaiutin että linja ulos lähtöön.

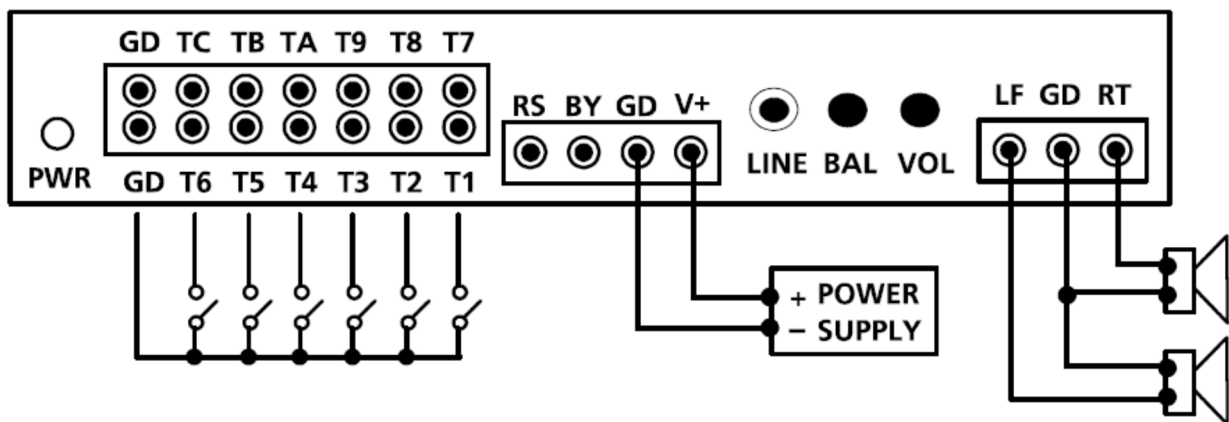
Kaiuttimien lähtöliitännät: LF (vasen kanava), GD, RT (oikea kanava)

Katso kaiutinliitännät -osio.

Huomaa: Jos sisäistä tehovahvistinta ei käytetä, se voidaan irrottaa poistamalla sisäinen hyppääjä JP1: n oikosulku. Näin voidaan säästää noin 70 mA virtaa.

! JP1 on poistettava, jos virransyöttö otetaan PASO-vahvistimen 12Vdc-lähdöstä!

Tyypillinen kytkentäkaavio painikeaktivointia varten



Alla olevassa kaaviossa on vain kuusi painiketta. Voit liittää kuusi lisäpainiketta ja käynnistää tulot T7 ~ TC vastaavalla tavalla.

Ohjaustila

Ohjaustila määrittelee, kuinka toisto käynnistetään.

Suora ohjaus (oletus)

Jokainen ohjaus laukaisee aina tietyn tiedoston: T1 = tiedosto 001, T2 = tiedosto 002,, TA = tiedosto 00A, TB = tiedosto 00B, TC = tiedosto 00C.

Suoraohjauksessa T1 on korkein prioriteetti ja TC alin. Se ei kuitenkaan tarkoita sitä, että korkeampi prioriteettitulo voi keskeyttää alemman. Se merkitsee vain sitä, että jos useita ohjauksia käytetään yhtä aikaa, niin korkein prioriteetti voittaa.

Jakso-ohjaus

Tämän tilan avulla voit käynnistää peräkkäin jopa 99 erilaista tiedostoa alla kuvatulla tavalla.

T1 käynnistää tiedostot 001 ~ 099

T2 käynnistää tiedostot 201 ~ 299

.....

TA käynnistää tiedostot A01 ~ A99

TB käynnistää tiedostot B01 ~ B99

TC käynnistää tiedostot C01 ~ C99

Jokainen uusi ohjaus samassa tulossa aktivoi seuraavan tiedoston sarjassa.

Sarja käynnistyy automaattisesti uudelleen joko sarjan lopussa tai jos sarjassa on katko.

Esimerkiksi, jos flash-kortilla on vain kolme tiedostoa: 001, 002 ja 004, järjestelmä jaksoittelee vain 001: n ja 002: n välillä. Tiedostoa 004 ei koskaan toisteta, koska tiedosto 003 puuttuu.

Jakso-ohjauksessa T1:llä on korkein prioriteetti ja TC: llä matalin. Se ei kuitenkaan tarkoita että suurempaa prioriteettia keskeyttää alemman. Se merkitsee vain sitä, että jos useita laukaisijoita samanaikaisesti, korkein prioriteetti voittaa.

Round-Robin - kiertovuorottelu

Tämä tila on hyvin samankaltainen kuin Direct Trigger-tila, paitsi että ohjauksia ei aseteta etusijalle. Joten jos useita ohjauksia käynnistetään samanaikaisesti järjestelmä suorittaa niitä yksi toisensa jälkeen.

Round-Robin-tilaa voidaan käyttää vain jatkuvan toistotilan kanssa.

Toistotila

Toistotila määrittää kuinka toisto jatkuu.

Jatkuva toisto (oletus)

Tiedosto toistetaan kerran ohjaus kohti. Toisto ei ole keskeytettävissä paitsi resetoimalla. Jatkuva toisto on mahdollista on mahdollista pitämällä ohjausta koko ajan suljettuna.

Keskeytettävä toisto

Tiedosto toistetaan kerran laukaisua kohden, ellei se keskeydy. Mikä tahansa ohjaus voi keskeyttää toiston paitsi, että tulo ei voi keskeyttää itseään, riippumatta ohjauksen tilasta.

Pidettävä toisto

Tiedostoa toistetaan uudelleen ja uudelleen niin kauan kuin tuloa ohjataan. Sitä ei voida keskeyttää muulla kuin resetoinnilla.

Ohjauksien logiikka

Ohjauslogiikka määrittelee kuinka ohjausta käytetään

Sulkeutunut kontakti (Close Contact)

Tuloa ohjataan jatkuvasti (looginen 0), esim. kun painiketta painetaan.

Avoin kontakti (Open Contact)

Tuloa ohjataan jatkuvasti, (looginen 1), esim. kun painike on jatkuvasti auki.

Sulkeutuva kontakti (Make Contact)

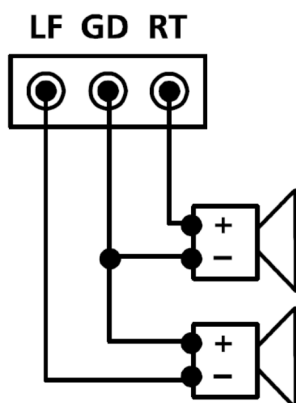
Tulo laukaistaan kerran, kun se menee logiikasta 1 - 0, esim. kun painiketta painetaan.

Avautuva kontakti (Break Contact)

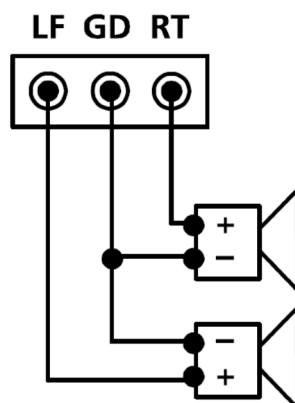
Tulo käynnistetään kerran, kun se menee logiikasta 0-1, esim. kun painike vapautetaan.

Kaiutinliitännät

Normaali Stereo



Virtual Surround Stereo



Vasen kanavasignaali on sisäisesti käännetty ja siksi vasemmassa kaiuttimessa on käännetty napaisuus tavalliselle stereoäänelle. Jos vasemmalle kaiutin ei ole käännetty, ulostulo on virtuaalinen surround-stereo.

Oletusarvoisesti vasen kanava käännetään sisäisesti. Mutta jos Line Output on muunnettu monoksi stereo-mono-patch-johdolla, silloin käännetty vasen kanava vaimentaa oikean kanavan informaation. Tässä tapauksessa katso järjestelmän kokoonpano-osiota miten estetään vasemman kanavan inverttoimisesta.

Taustamusiikki

Voit toistaa taustamusiikkia automaattisesti, kun järjestelmä on käyttämättömänä (ei ohjauksia), anna M01 tiedostonumeroksi taustamusiikille. Kun M01-tiedosto on läsnä SD-kortilla, järjestelmä toistaa sen automaattisesti taustamusiikiksi.

Toistaaksesi taustamusiikkitiedostoja peräkkäin, numeroi ne M01, M02 ... (M99 asti).

Viestin ohjauksen jälkeen tausta musiikki jatkuu siitä mistä se jäi.

Virransäästövihjeet

Jos sisäistä tehovahvistinta ei käytetä, se voidaan irrottaa

poistamalla sisäisen hyppääjän JP1 oikosulku. Näin voi säästä noin 70 mA virtaa.

! JP1 on poistettava, jos virransyöttö otetaan PASO-vahvistimen 12Vdc-lähdöstä!

Järjestelmän konfigurointi

Oletusarvoisesti järjestelmä toimii seuraavassa tilassa ilman konfigurointi tiedostoa:

Ohjaustila: suora

Toistotila: jatkuva

Ohjauslogiikka: Sulkeutunut kontakti

Jos haluat käyttää järjestelmää muissa tiloissa, sinun on luotava tavallinen tekstitiedosto, nimeltään "MODE.TXT", joka sisältää enintään neljä kirjainta:

Ensimmäinen kirjain: Ohjaustila

D = suora

S = Jakso-ohjaus

R = Round-Robin - kiertovuorottelu

Toinen kirjain: Toistotila

N = Jatkuva

I = Keskeytettävä

H = Pidettävä

Kolmas kirjain: Ohjaus logiikka

C = Suljettu kontakti

O = Avoin kontakti

M = Sulkeutuva kontakti

B = Avautuva kontakti

Neljäs kirjain: R tai (ei mitään)

Oletusarvoisesti vasen kanava käännetään sisäisesti. Mutta jos Line Output on muunnettava monoon stereo-mono-patch-johdolla silloin käännetty vasen kanava estää oikea kanavan kuulumisen. Tällöin lisää tämä kirjain "R" estääksesi vasemman kanavan sisäisestä kääntämisestä.

(Helpompi mahdollisuus on tallentaa tiedostot monona ja käyttää vain vasemman kanavan audiota) Avalarm huomautus.

Tiedostonumeron määrittäminen

Flash-kortilla olevia äänitiedostoille on annettava yksilöllinen tiedostonumero tunnistamista varten. Tiedoston numeron on oltava kolme numeroa numero seuraavalla alueella:

Suoraan liipaisuun: 001 ~ 00C

Jakso-ohjaus: 001 ~ 099 (T1: lle), 201 ~ 299 (T2: lle),

301 ~ 399 (T3: lle), ... C01 ~ C99 (TC)

Lisää tiedostonumero alkuperäisen tiedostonimen alkuun, esim. "001 mysound.mp3".

Huomaa, että jos flash-kortti on alustettu (FAT16) ja haluat tallentaa enimmäismäärän

tiedostoja (511), sinun on säilytettävä tiedostonimet (mukaan lukien tiedostonumero) 8 merkin sisällä ja käytä vain isoja kirjaimia ja numeroita. Jos flash-kortti on alustettu FAT32: lla, silloin voit käyttää mitä tahansa tiedostoa, jonka Windows sallii.

Vianetsintäopas

1. Ei ääntä.

a. Tiedostonumeroita ei ole määritetty oikein.

b. Järjestelmä on väärässä tilassa puuttuvan tai virheellisen konfigurointitiedoston takia.

c. Jos flash-kortti asetetaan virran ollessa päällä, järjestelmä ei ehkä toimi. Voit korjata tämän ongelman katkaisemalla virran hetkellisesti tai käyttämällä RS-tuloa järjestelmän palauttamiseksi.

d. Äänenvoimakkuus voi olla asetettu liian matalaksi. Kokeile säätää.

2. Toistaa väärän tiedoston.

a. Tiedostonumeroita ei ole määritetty oikein.

b. Järjestelmä on väärässä tilassa konfigurointitiedoston puuttumisen tai virheellisyyden takia.

3. Meluisa toisto.

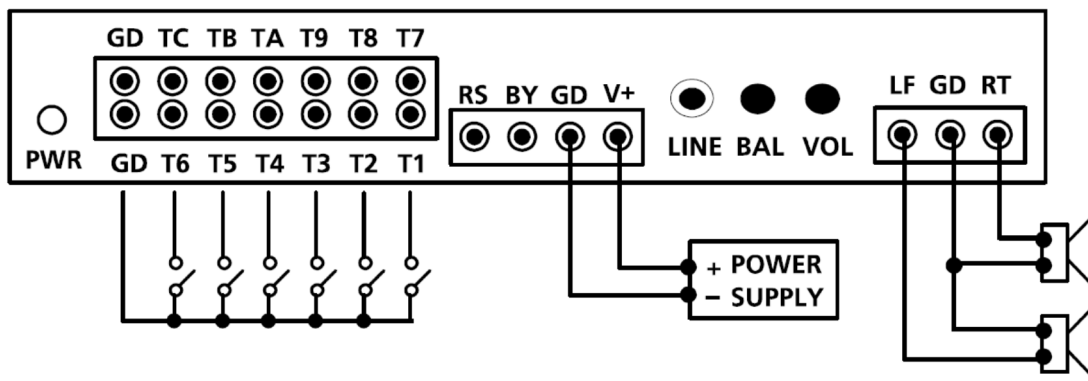
Flash-kortin nopeus on liian hidas. Käytä nopeampaa flash-korttia tai muunna tiedosto alemmalle bittinopeudelle.

4. Erittäin heikko tai ei ääntä Line Outputista, kun se konvertoidaan monoon stereo-to-mono-patch-johtoon.

Lisää neljäs kirjain "R" MODE.TXT: ssä. Katso Järjestelmän kokoonpano Lisätietoja.

Sovellusesimerkki

Käynnistäminen normaalisti avoimilla painikkeilla



1. Toisto keskeytyksettä.

Haluttu toiminta

- Paina painiketta # 1 ja toista tiedosto # 001 kerran.
- Paina painiketta # 2 toistaa tiedoston # 002 kerran.
- Kun toistat, muun painikkeen painamisella ei ole vaikutusta.

Tarvittava teksti MODE.TXT

Ei mitään, tämä on oletustila (DNC).

Huomautuksia

- Painiketta voidaan vapauttaa tai pitää alhaalla toiston aikana.
- Jos painiketta painetaan yhä, kun toisto päättyy, viesti toistuu.
- Jos molempia painikkeita painetaan / pidetään samanaikaisesti, painike # 1 voittaa.

2. Salli keskeytys toiston aikana.

Haluttu toiminta

- Paina painiketta # 1 ja toista tiedosto # 001 kerran.
- Paina painiketta # 2 toistaa tiedoston # 002 kerran.
- Toisto keskeytyy painamalla mitä tahansa muuta painiketta kuin itseään.

Tarvittava teksti MODE.TXT

DIC

Huomautuksia

- Kun toistat, samaa painiketta painettaessa ei ole vaikutusta.

3. Toista ääni vain kerran, vaikka painiketta pidetään alhaalla.

Haluttu toiminta

- Paina painiketta # 1, kun haluat toistaa tiedostoa # 001.
- Paina painiketta # 2, kun haluat toistaa tiedostoa # 002.

Keskeytettävä toisto

Tiedosto toistetaan kerran laukaisua kohden, ellei se keskeydy. Mikä tahansa ohjaus voi keskeyttää toiston paitsi, että tulo ei voi keskeyttää itseään, riippumatta ohjauksen tilasta.

Pidettävä toisto

Tiedostoa toistetaan uudelleen ja uudelleen niin kauan kuin tuloa ohjataan. Sitä ei voida keskeyttää muulla kuin resetoinnilla.

Ohjauksien logiikka

Ohjauslogiikka määrittelee kuinka ohjausta käytetään

Sulkeutunut kontakti (Close Contact)

Tuloa ohjataan jatkuvasti (looginen 0), esim. kun painiketta painetaan.

Avoin kontakti (Open Contact)

Tuloa ohjataan jatkuvasti, (looginen 1), esim. kun painike on jatkuvasti auki.

Sulkeutuva kontakti (Make Contact)

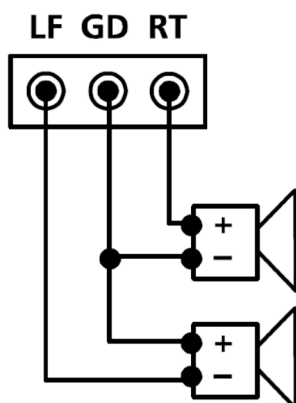
Tulo laukaistaan kerran, kun se menee logiikasta 1 - 0, esim. kun painiketta painetaan.

Avautuva kontakti (Break Contact)

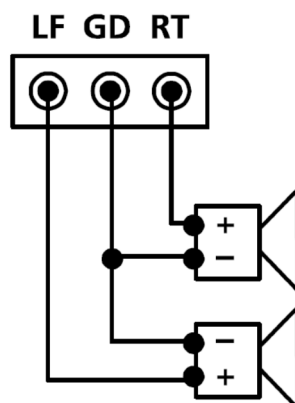
Tulo käynnistetään kerran, kun se menee logiikasta 0-1, esim. kun painike vapautetaan.

Kaiutinliitännät

Normaali Stereo



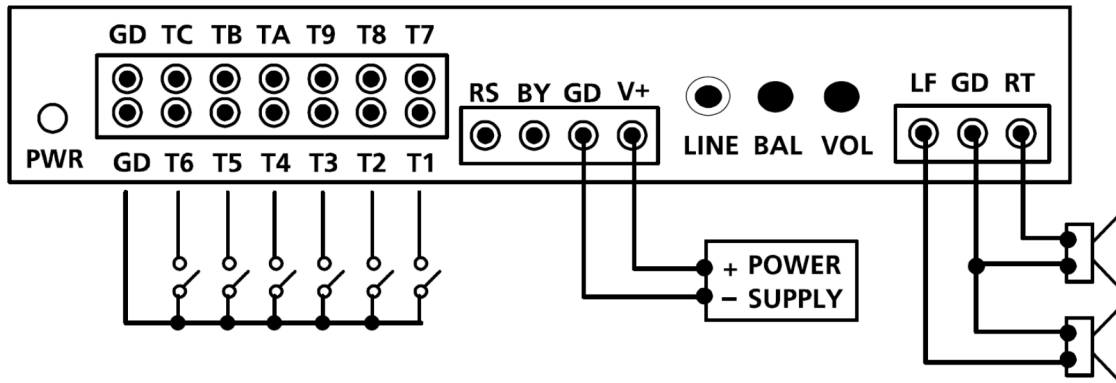
Virtual Surround Stereo



SHC-tilassa sama ääni toistuu niin kauan kuin painiketta pidetään alhaalla. Voit siirtyä seuraavaan äänen vapauttamalla ja painamalla painiketta uudelleen.

Sovellusesimerkki

Automaattinen toisto virran kytkemisen yhteydessä



1. Toista jatkuvasti käynnistyksen yhteydessä.

Suunniteltu toiminta

- Toista tiedosto # 001 käynnistyksen yhteydessä, jos kytkin # 1 on suljettu.
- Toista tiedosto # 002 käynnistyksen yhteydessä, jos kytkin # 2 on suljettu.
-
- Toista tiedosto # 006 käynnistyksen yhteydessä, jos kytkin # 6 on suljettu.
- Jos useampi kuin yksi kytkin on kiinni, toista kaikki vastaavat tiedostot peräkkäin.
- Toista tiedosto (t), kunnes virta katkaistaan.

Tarvittava teksti MODE.TXT

RNC

Huomautuksia

- Jos prioriteetti on tarpeen, käytä DNC: tä RNC: n sijaan. Tässä tapauksessa tulolla # 1 on korkein prioriteetti, tulolla # 2 on toiseksi korkein prioriteetti, ja tulola # C on alhaisin prioriteetti. Jos useampi kuin yksi kytkin on kytketty päälle, vain korkeimman kytkimen tiedosto prioriteetti toistetaan.

Sovellusesimerkki

Käynnistäminen tavallisesti suljetuilla kytkimillä ja antureilla

Vasen kanavasignaali on sisäisesti käännetty ja siksi vasemmassa kaiuttimessa on käännetty napaisuus tavalliselle stereoäänelle. Jos vasemmalle kaiutin ei ole käännetty, ulostulo on virtuaalinen surround-stereo. Oletusarvoisesti vasen kanava käännetään sisäisesti. Mutta jos Line Output on muunnettu monoksi stereo-mono-patch-johdolla, silloin käännetty vasen kanava vaimentaa oikean kanavan informaation. Tässä tapauksessa katso järjestelmän kokoonpano-osiota miten estetään vasemman kanavan invertoimisesta.

Taustamusiikki

Voit toistaa taustamusiikkia automaattisesti, kun järjestelmä on käyttämättömänä (ei ohjauksia), anna M01 tiedostonumeroksi taustamusiikille. Kun M01-tiedosto on läsnä SD-kortilla, järjestelmä toistaa sen automaattisesti taustamusiikiksi. Toistaaksesi taustamusiikkitiedostoja peräkkäin, numeroi ne M01, M02 ... (M99 asti). Viestin ohjauksen jälkeen tausta musiikki jatkuu siitä mistä se jäi.

Virransäästövihjeet

Jos sisäistä tehovahvistinta ei käytetä, se voidaan irrottaa poistamalla sisäisen hyppääjän JP1 oikosulku. Näin voi säästä noin 70 mA virtaa.

! JP1 on poistettava, jos virransyöttö otetaan PASO-vahvistimen 12Vdc-lähdöstä!

Järjestelmän konfigurointi

Oletusarvoisesti järjestelmä toimii seuraavassa tilassa ilman konfigurointi tiedostoa:

Ohjaustila: suora

Toistotila: jatkuva

Ohjauslogiikka: Sulkeutunut kontakti

Jos haluat käyttää järjestelmää muissa tiloissa, sinun on luotava tavallinen tekstitiedosto, nimeltään "MODE.TXT", joka sisältää enintään neljä kirjainta:

Ensimmäinen kirjain: Ohjaustila

D = suora

S = Jakso-ohjaus

Tarvittava teksti MODE.TXT

DNB

- jos toisto ei ole keskeytettävä

DIB

- jos toisto on keskeytettävä

Laiteversio

1,0

Tekniset tiedot

Käyttötapa

Toisto vain, yksi äänitiedosto kerrallaan

Äänitiedostomuoto

MP3 (ISO 11172-3 enintään 44,1 kHz)

Max. Äänitiedostojen lukumäärä

Suora / Round-Robin-käynnistin: 12

Jaksottainen käynnistin: 12 x 99

Muistikorttityyppi

SD / SDHC

Max. Muistikapasiteetti

2 Gt SD: lle (FAT / FAT16)

32 Gt SDHC: lle (FAT32)

Max. Tallennusaika

(perustuu 128 kbps ja 2 Gt kortti)

33 tuntia

Syöttöjännite

10 ~ 15 VDC

Tyypillinen valmiusvirta

30 mA (sisäinen tehovahvistin irrotettuna)

100 mA (sisäinen tehovahvistin kytketty)

Äänen ulostulo

(12 V: n syöttö, 4 ohmin kuorma, 10% THD + N)

Stereo: 6W kanavaa kohden

Ohjauk liitännät

12 tuloa

Puhtaat kontaktit tai 3.3V / 5V / 12V / 24V logiikka

Fyysiset mitat

128mm x 90mm x 35mm

Maahantuonti:

Avalarm Oy

www.avalarm.fi