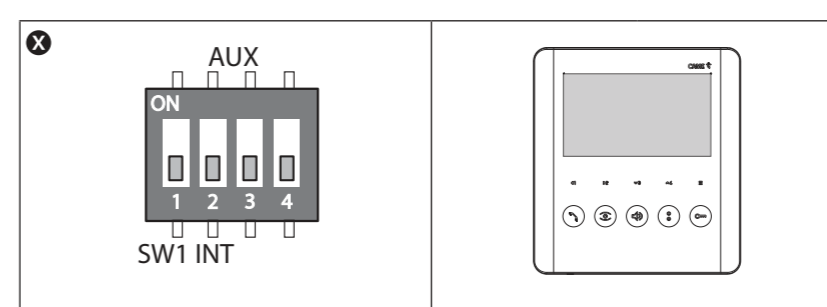
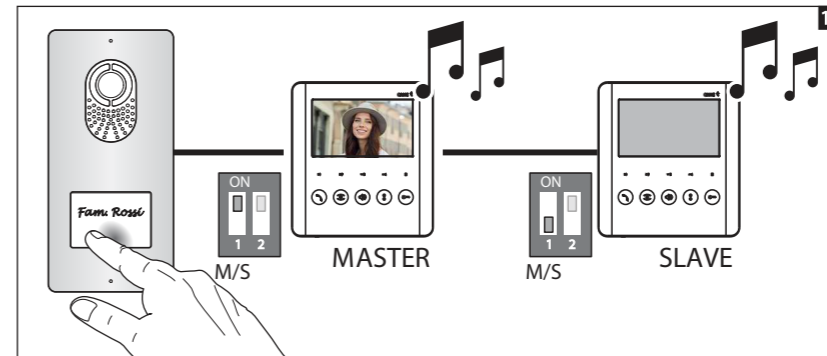
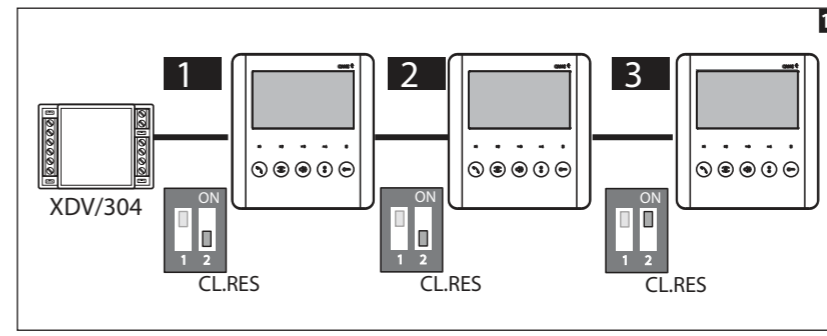
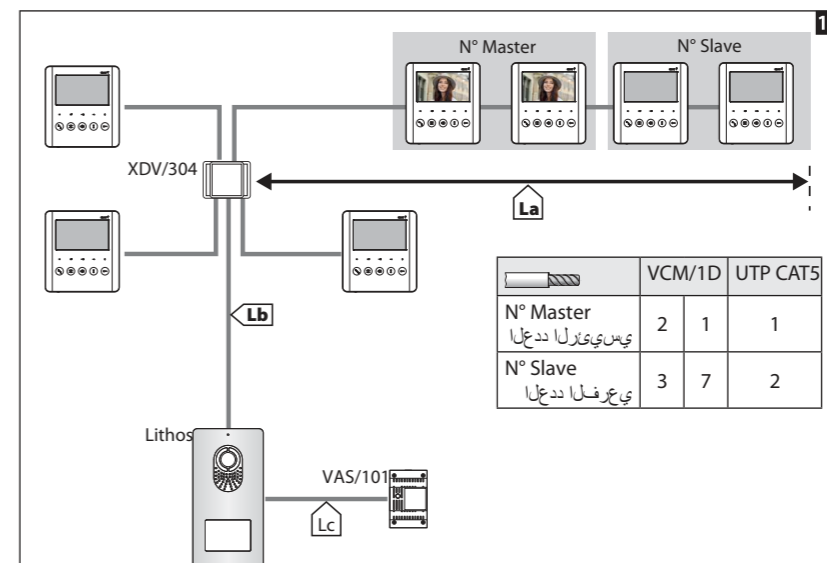


	VCM/1D	VCM/2D	UTP/CAT 5	2x2,5mm ²
La+Lb	≤100 m(μ)	-	≤60 m(μ)	-
L1, L2, L3	-	≤100 m(μ)	-	-
L1+L2+ L3	-	≤300 m(μ)	-	-
La + Lb + L1(L2, L3)	≤150 m(μ)			
La + Lb + L1 + L2 + L3	≤600 m(μ)			

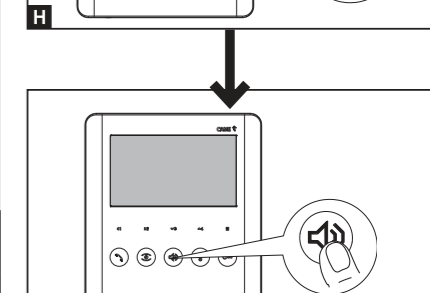
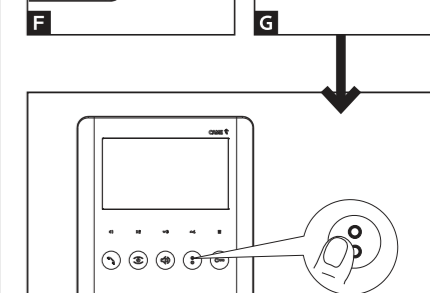
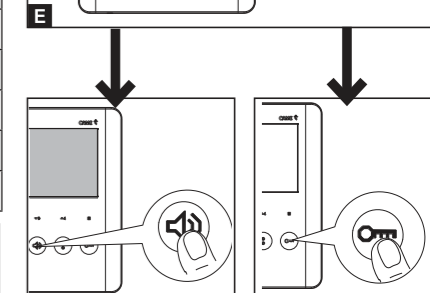
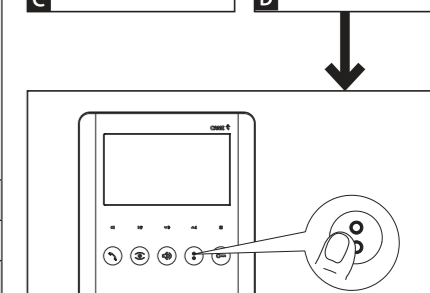
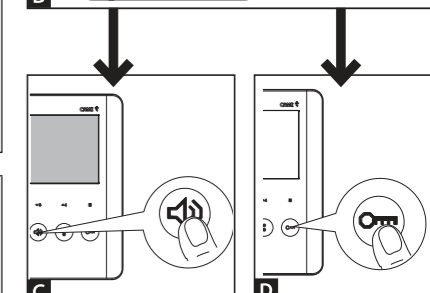
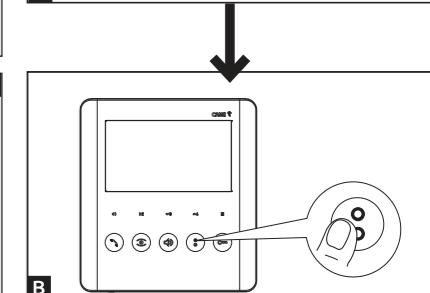
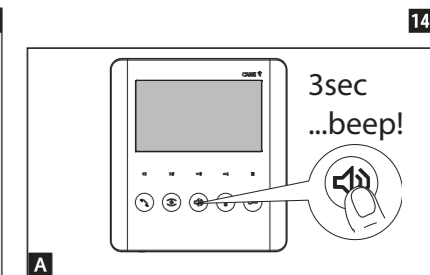
	VCM/1D	VCM/2D	UTP/CAT 5	2x1mm ² 2x1mm ²	2x2,5mm ²
La+Lb	≤100 m(μ)	-	≤100 m(μ)	-	-
Lc	-	-	-	≤25 m(μ)	≤60 m(μ)
La+Lb+Lc	≤100 m(μ)				



SW1-1	OFF-INT	←1	INT 1 (4)
	ON-AUX		AUX 1
SW1-2	OFF-INT	→2	INT 2 (5)
	ON-AUX		AUX 3
SW1-3	OFF-INT	↓3	INT 3 (6)
	ON-AUX		AUX 4
SW1-4	OFF-INT	↑4	INT 1-3/4-6
	ON-AUX		AUX 5



	VCM/1D	VCM/2D	UTP/CAT 5	2x1mm ² 2x1mm ²	2x2,5mm ²
La+Lb	≤100 m(μ)	-	≤100 m(μ)	-	-
Lc	-	-	-	≤25 m(μ)	≤60 m(μ)
La+Lb+Lc	≤100 m(μ)				



Yleiset Varotoimenpiteet

- Lue nämä ohjeet huolellisesti ja toimi valmistajan ohjeiden mukaisesti ennen asentamisen aloittamista.

- Asennuksen, ohjelmoinnin ja käyttöönoton tulisi tehdä vain koulutettu henkilö joka toimii voimassa olevien lakien ja asetusten, kuten terveys- ja turvallisuuslakien mukaisesti.

- Ennen huolto- tai siivoustehtäviä laite tulisi kytkeä pois virtasyötöstä.

- Laitetta tulee käyttää vain siihen käyttötarkoitukseen johon laite on suunniteltu.

- Valmistaja kieltää vastuun vahingosta joka on syntynyt väärästä asennuksesta tai käytöstä.

PLX V ja PLX V BF Yleiskatsaus 9

Hands-free sisäpuhelin ja videovastaanotin M1 liitännät

B	Väylän sisääntulo
+ 🔔 -	Ovikellon liitäntä
AL	Hälytyksen sisääntulo

10 Väylän sulku (CL.RES)

11 Master/slave valitsin (M/S)

Tekniset Tiedot

Laitemalli	PLX V PLX V BF
Jännitesyöttö väylästä (VDC)	15 - 20
Maksimi kulutus (mA)	200
Jännitekulutus lepotilassa (mA)	<1
Yksittäisen LED:n kulutus (mA)	1
Käyttölämpötila (°C)	+5 - +40
IP luokitus	IP 30
Videon standardi	PAL/NTSC
LCD TFT näytön koko (tuumina)	5

Asennus

-Irroita metallinen takalevy painamalla muovikieltä 1 ja liu'uttamalla levyä alaspäin

-Kiinnitä seinäteline pyöreään 60mm uppoasennuskoteloon 2, neliökoteloon 503 3 4 tai

Opheran 5 pinta-asennuskoteloon (PHI)

-Vältä kiristämästä ruuveja liikaa

-Käytä ankkureita ja lisäruuveja tarpeen vaatiessa

-Laite tulee asentaa käyttäjälle sopivalle korkeudelle.

-Kun tarvittavat kytkennät on tehty, kiinnitä videokejo metalliseen takalevyyn 6 7 .

-Irroittaaksesi laitteen metallituesta, paina muovikieltä ja nosta videokojetta 8 .

Järjestelmän Rajoitukset 12 13

Kolmen monitorin yhtäaikainen käynnistäminen on mahdollista vain yhden/kahden perheen ovikojejärjestelmissä X1 + VA/01

Soittoäänien konfigurointi 14



ohjelmointikohdat järjestyksessä:

1- Siirry ohjelmointi-tilaan

Paina ja pidä pohjassa -näppäintä 3 sekuntia. Laite päästää merkkiään ja punainen LED-valo alkaa vilkkua A .

2- Soittoäänien ohjelmointi ovipaneelilta soittaessa.

Kuunnellaksesi melodioita järjestyksessä paina B -näppäintä.

Valitaksesi soittoäänien ja poistuaksesi ohjelmointitilasta paina C .

Valitaksesi soittoäänien ja jatkaaksesi ohjelmointia paina D .

3- Soittoäänien ohjelmointi ovikelloilta soittaessa.

Kuunnellaksesi melodioita järjestyksessä paina E -näppäintä.

Valitaksesi soittoäänien ja poistuaksesi ohjelmointitilasta paina F .

Valitaksesi soittoäänien ja jatkaaksesi ohjelmointia paina G .

4- Soittoäänien toiston määrän ohjelmointi

Paina -painiketta niin monta kertaa kuin haluat soittoäänien toistuvan (1-12 kertaa) H .

Kolmen sekuntin jälkeen viimeisestä painalluksesta ohjelmointi tallentaa soittomäärän muistiin. Poistuaksesi ohjelmointitilasta paina I .

5- Painikkeiden 1-4 ohjelmointi

Painikkeet 1-4 voidaan ohjelmoida joko sisäpuheliminnolle (vakio) tai lisäkommentoinnolle käyttämällä SW1 hyppyyliittintä (ks. taulukko X painikkeille 1-4 hyppyyliittimen asennon mukaisesti.