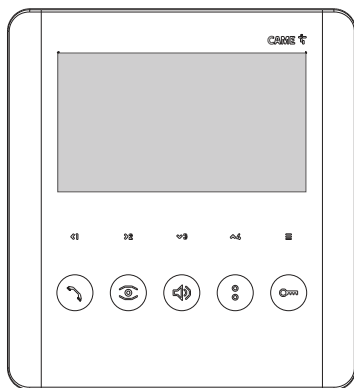




Hands-free Videovastauskoje

FA01503-EN

CE**EAC****PLX V - PLX V BF**

Käyttöohje

Painikkeiden toiminnot

Paina tätä painiketta avataksesi ja sulkeaksesi puheyhteyden.

Lähetäksesi PANIIKKISIGNAALIN Porter-järjestelmään (jos käytössä) paina tätä painiketta yli 2 sekuntia pohjassa.

Valkoinen LED-valo syttyy varmentamaan, että Porter-järjestelmä on vastaanottanut PANIIKKISIGNAALIN.



☞ Valkoinen LED palaa kunnes Porter soittaa takaisin.

⚠ PANIIKKISIGNAALI ohittaa puhelimen muut toiminnot.

LED-valo

Vilkkuu: soitto käynnissä

Päällä: PANIIKKISIGNAALI aktivoitu (normaali soittotoiminto pois käytöstä)

Paina tätä painiketta avataksesi yhteyden ovikojeelle.

Aktivoidaksesi AUTOMAATTINEN OVEN AVAUS-toiminnon paina tätä pohjassa yli 3 sekuntia.



☞ Tämä toiminto on käytössä vain jos järjestelmä ei ole varattu.

LED-valo

Päällä: AUTOMAATTINEN OVEN AVAUS-toiminto käytössä.

Sammunut: AUTOMAATTINEN OVEN AVAUS-toiminto pois käytöstä.

Paina säätääksesi soittoäänien voimakkuutta: MATALA, KESKI, KORKEA, POIS.

LED-valo punaisena

Päällä: Soittoääni on mykistetty.

☞ Paina puhelun aikana säätääksesi keskustelun äänenvoimakkuutta.



Apupainike 2 / Porter-kutsupainike.

Tämä lähettää Porter-järjestelmään soittopyynnön.

Tämä painike lähettää ovelle tai portille avauskäskyn. Lähetäksesi portin avauskäskyn Porter-järjestelmään (jos käytössä) paina painiketta pohjassa yli 3 sekuntia.

LED-valo

Vilkkuu: Soitto käynnissä

Päällä: Ovi/portti on auki (jos oikein ohjelmoitu).

⚠ Oven status-toiminto on vakioasetuksena päällä. Portin avaus-toiminnon tulee olla oikein ohjelmoitu.



-
- Tämän painikkeen toiminto riippuu ohjelmoinnista.
Jos painike on ohjelmoitu sisäpuhelintoimintoon, se on SISÄPUHELIN 1.
↩️ Jos vaihtoehtoinen toiminto on otettu käyttöön painiketta 4 käyttäen, on painike silloin SISÄPUHELIN 4.
Jos painike on ohjelmoitu aputoimintoon, se on AUX 1 (apupainike 1).
-

- Tämän painikkeen toiminto riippuu ohjelmoinnista.
Jos painike on ohjelmoitu sisäpuhelintoimintoon, se on SISÄPUHELIN 2
➤ Jos vaihtoehtoinen toiminto on otettu käyttöön painiketta 4 käyttäen, on painike silloin SISÄPUHELIN 5.
Jos painike on ohjelmoitu aputoimintoon, se on AUX 3 (apupainike 3).
-

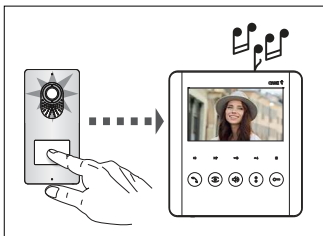
- Tämän painikkeen toiminto riippuu ohjelmoinnista.
Jos painike on ohjelmoitu sisäpuhelintoimintoon, se on SISÄPUHELIN 3.
♥️ Jos vaihtoehtoinen toiminto on otettu käyttöön painiketta 4 käyttäen, on painike silloin SISÄPUHELIN 6.
Jos painike on ohjelmoitu aputoimintoon, se on AUX 4 (apupainike 4).
-

- Tämän painikkeen toiminto riippuu ohjelmoinnista.
Jos painike on ohjelmoitu sisäpuhelintoimintoon, se on väliaikaisesti VAIHTOEHTOINEN TOIMINTO, tämä sallii sisäpuhelinsoitot 4-6.
👉 ↩️ Kun vaihtoehtoinen toiminto on käynnistetty valkoiset LED:it 1,2,3 ja 4 alkavat vilkkua. Toiminto pysyy aktiivisena 10 sekuntia ja se voidaan sammuttaa painamalla painiketta uudestaan.
Jos painike on ohjelmoitu aputoimintoon, se on AUX 5 (apupainike 5).
-

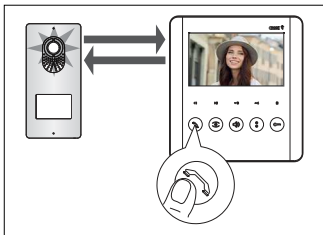
- ☰ Paina tätä painiketta siirtyäksesi kuvan säätövalikkoon kun videoyhteys on aktiivisena.
Kaikkien ylläolevien painikkeiden LED-valot on päällä.
-

👉 Käytä ainoastaan pehmeätä, kuivaa tai hieman kosteaa kangasliinaa laitteen puhdistamiseen. Älä käytä kemikaalituotteita.

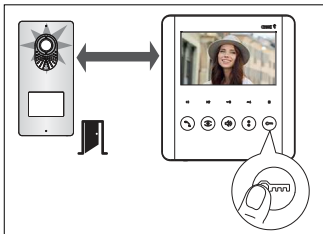
Perustoiminta



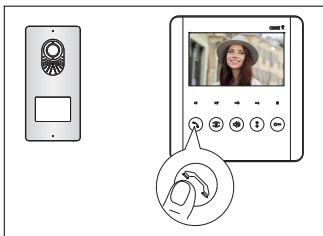
Puhelu on käynnissä.



Vastaa puheluun.

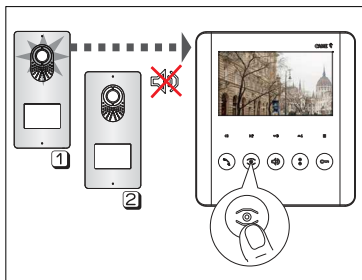


Puhelinyhteys on aktivoitu.
Anna ovenavaus käsky soittavalle ovelle.

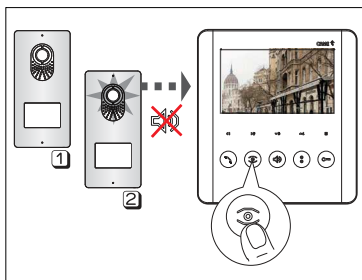


Lopeta puhelu.

Automaattinen yhdistäminen



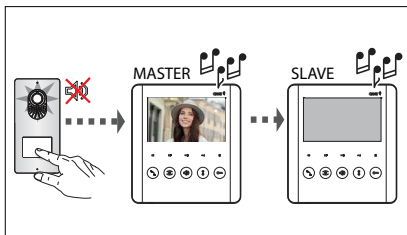
Paina tätä painiketta avataksesi videoyhteyden ovikojeelle.



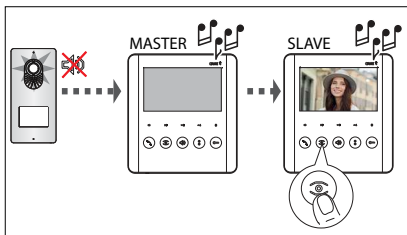
Jos järjestelmässä on useampi ovikoje, paina tätä painiketta toistuvasti selataksesi ovikojeita järjestyksessä.

☞ Automaattinen yhdistäminen ei ole mahdollista jos järjestelmä on varattu. Jos yhteys on varattu, laite päästää kolme peräkkäistä piippausta.

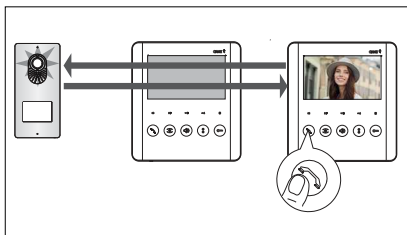
Kuvayhteyden vaihto



Yhtäaikaisen puhelun saapuessa useampaan vastauskojeeseen samaan aikaan, kaikki kojeet soivat, mutta videokuva näkyy vain "MASTER" (herra)- vastauskojeessa.

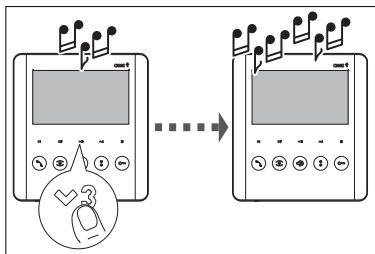


Paina tätä painiketta siirtääksesi videokuva "SLAVE"(orja) vastauskojeeseen.



Paina tätä painiketta avataksesi puheyhteys ovikojeen kanssa.

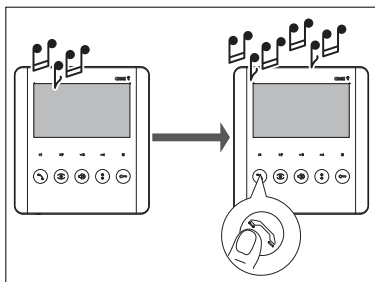
Sisäpuhelintoiminto



Paina haluttua sisäpuhelinta vastaavaa soittopainiketta.

Soittava videoyksikkö päästää merkkiäänen jos yhteys on mahdollinen.

Videoyksikkö johon yhdistetään soittoa valitulla soittoäänellä.

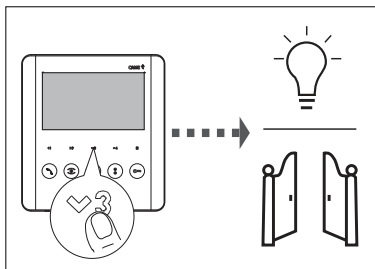


Paina tätä painiketta soitetusta sisäpuhelimesta avataksesi puhelin-yhteyden.

☞ Jos sisäpuhelun aikana ovikojeelta tulee soitto, päästää videoyksikkö äänisignaalin joka toistuu 5 sekunnin välein.

☞ Yrittäessä tehdä sisäpuhelua 3 nopeaa piippausta tarkoittaa, että videoyksikkö on varattu, eikä puhelua pystytä yhdistämään.

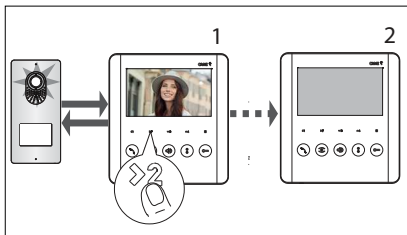
Aputoiminnot



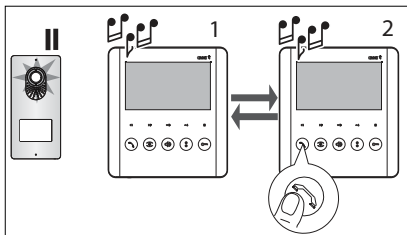
Paina AUX- (aputoiminto)painiketta antaaksesi valitun aputoimintokäskyn, esimerkiksi valon sytyttäminen tai portin aukaiseminen.

☞ Tiettyjen aputoimintojen käyttö saattaa tarvita lisälaitteita.

Soitonsiirto

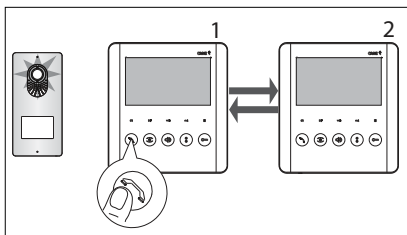


Kun puheyhteys on aktiivinen valitse videoyksikkö johon puhelu halutaan siirtää.

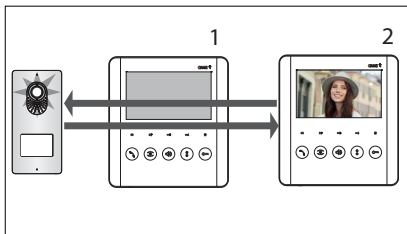


Aktivoidaksesi puhelinyhteyden kahden videoyksikön välillä paina tätä painiketta soitetusta videoyksiköstä.

Ovikoje siirtyy jonotus-tilaan.



Salliaksesi puhelinyhteyden videoyksikön 2 ja ovikojeen välillä paina tätä painiketta videoyksiköstä 1.

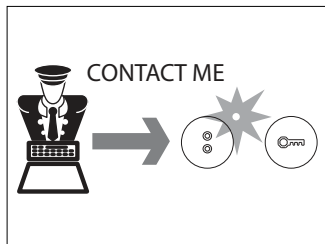


Videoyksikkö 2 kykenee nyt keskus-telemaan ovikojeen kanssa.
☞ Videoyksikkö johon puhelu alunperin saapuu voi siirtää soiton.

Porter-toiminnot

Nämä toiminnot ovat käytössä vain jos järjestelmässä on Porter-yksikkö.

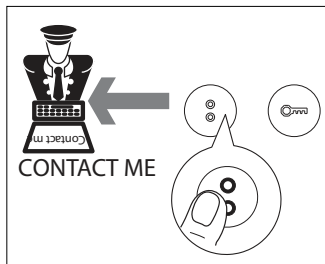
Soittoilmoitus Porter-yksiköstä.



Kun tämän painikkeen LED-valo syttyy, pyytää Porter-yksikkö yhteydenottoa.

☞ LED-valo sammuu kun puhelinyhteys Porter-yksikön kanssa alkaa.

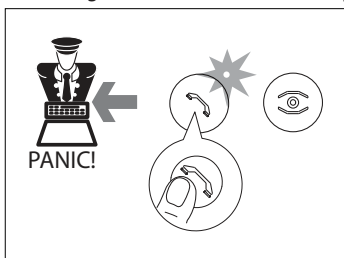
Soittopyynnön jättö Porter-yksikölle



Paina tätä painiketta jättääksesi soittopyynnön Porter-yksikölle.

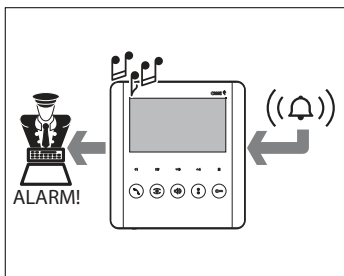
☞ Järjestelmä tulee olla oikein konfiguroitu.

Paniikkisignaalin lähettäminen Porter-yksikköön



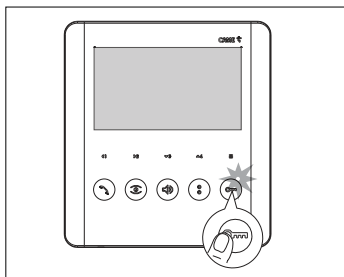
Pidä tätä näppäintä pohjassa 2 sekuntia lähettääksesi PANIIKKI-signaalin Porter-järjestelmään. Painikkeen LED-valo ilmaisee, että signaali on vastaanotettu.

Hälytyssignaali



Jos videoyksikköä vastaavan asunnon murtohälytys aktivoituu ja on yhdistetty järjestelmään, lähetetään Porter-yksikköön signaali ja videoyksikkö päästää ajoittaisen äänisignaalin.

Portin avaus- ja status-toiminnot

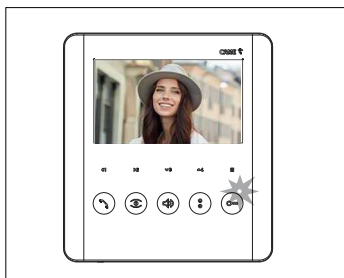


Pidä painiketta pohjassa lähettääksesi avaa/sulje- käskyn järjestelmän ohjaukseen. Painikkeen LED-valo ilmaisee ohjauksen tilan.

☞ Järjestelmän tulee olla oikein kytketty ja ohjelmoitu.

☞ Toiminto tulee aktivoida videoyksiköstä kun soittoa ohjataan oikeaan yksikköön järjestelmän ohjelmoinnin aikana.

Oven status-toiminto

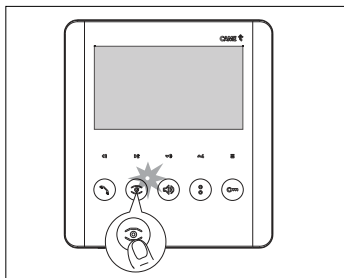


Tämän painikkeen LED-valo ilmaisee oven tämänhetkisen tilan.

☞ Järjestelmän tulee olla oikein asetettu.

☞ Tämä toiminto on aktiivinen silloin kun videoyksikkö on luonut yhteyden ovikojeeseen. Signaali viittaa tällöin yhteydessä olevaan ovikojeeseen.

Automaattinen ovenavaus-toiminto



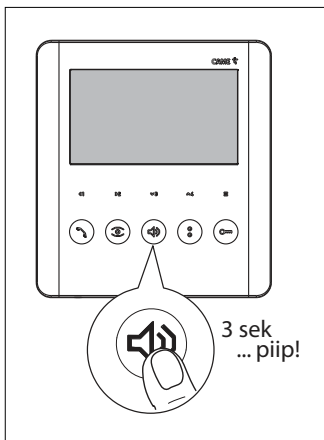
Tämä toiminto sallii käyttäjän aktivoida automaattisen ovenavaus-toiminnon kun ovikojeelta painetaan soittopainiketta. Tämä toiminto on hyödyllinen liiketilaisissa joissa ovea pidetään päivisin auki. Paina tätä painiketta yli 3 sekuntia pohjassa ottaaksesi toiminnon käyttöön/pois.

☞ LED-valo syttyy ilmoittamaan, että toiminto on käytössä.

☞ Puhelu suljetaan automaattisesti.

Soittoäänien valinta

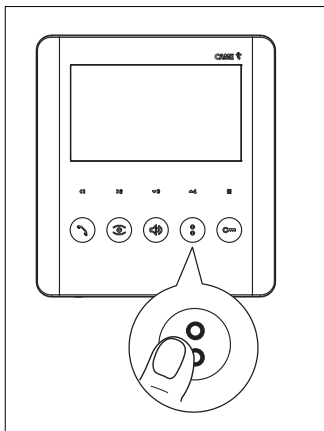
☞ Suorita kaikki seuraavat ohjelmointikohdat järjestyksessä:



Siirry ohjelmointi-tilaan



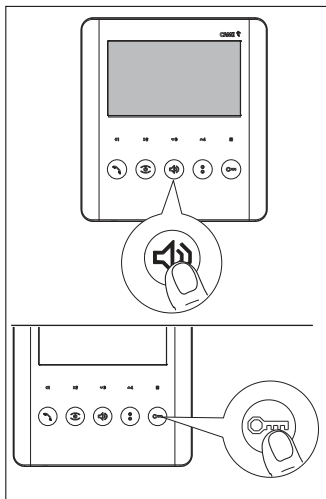
Pidä tätä painiketta pohjassa yli 3 sekuntia. Lyhyt äänimerkki on kuultavissa ja painikkeen LED-valo vilkkuu punaisena ilmoittamaan ohjelmointitilaan siirtymisestä.



Soittoäänien ohjelmointi kun soitetaan ovikojeelta.



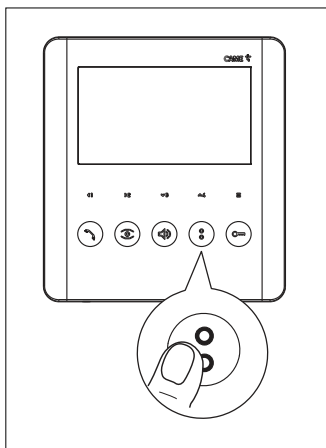
Paina tätä painiketta kuunnellaksesi eri melodioita järjestyksessä.



Paina tätä painiketta valitaksesi melodian ja poistuaksesi ohjelmointitilasta.

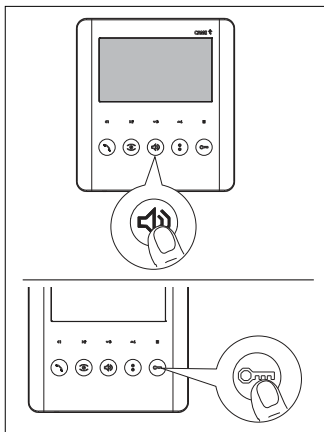


Paina tätä painiketta valitaksesi melodian ja jatkaaksesi ohjelmointitilassa.



Soittoäänen ohjelmointi ovikellosta soittaessa.

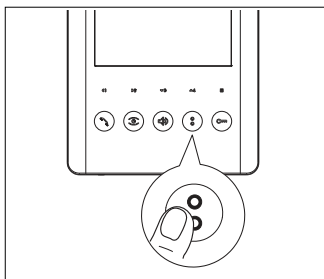
Paina tätä painiketta kuunnellaksesi eri melodiat järjestyksessä.



Paina tätä painiketta valitaksesi melodian ja poistuaksesi ohjelmointitilasta.



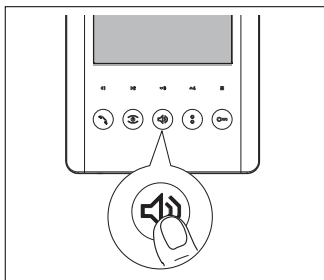
Paina tätä painiketta valitaksesi melodian ja jatkaaksesi ohjelmointitilassa.



Soittokertojen määrän ohjelmointi.

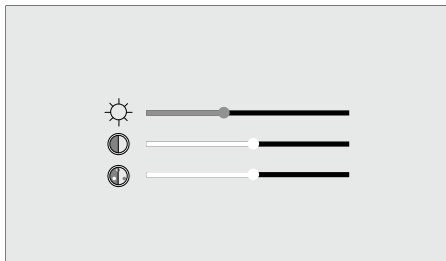


Paina tätä painiketta yhtä monta kertaa, kuin halutaan soittoäänen toistokertoja (1-12 kertaa).
Kolme sekuntia viimeisen painalluksen jälkeen, soittoääni soitetaan takaisin valitulla toistomäärällä.



Paina tätä painiketta poistuaksesi ohjelmointitilasta.

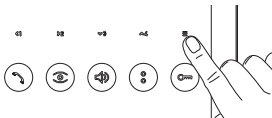
Kirkkauden, kontrastin ja värin säätäminen



Näitä painikkeita käytetään kuva-asetusten säätämiseen videoyhteyden ollessa aktiivisena.



Paina tätä painiketta avataksesi/sulkeaksesi valikon.



Näillä painikkeilla säädetään eri arvoja. Pidä näppäintä pohjassa nopeuttaaksesi säätöä.



Näillä painikkeilla vaihdetaan eri säädön kohtaa (kirkkaus, kontrasti ja väri). Odota muutama sekunti, niin valikko sulkeutuu.

Hävittäminen ja purku: Hävitä laite ja pakkausmateriaali vastuullisesti tuotteen käyttöiän päätyttyä voimassa olevien lakien ja säädösten mukaisesti. Kierrätettävät komponentit on merkitty symbolilla ja materiaalin ID-tunnuksella.

Nämä ohjeet tulee toimittaa aina laitteen mukana. Kaikki ohjeen ilmoittama tieto on mahdollisen muutoksen alaisena ja voi muuttua ilman erillistä ilmoitusta tai varoitusta.